

# 人保财险风险减量服务的 探索与实践

# 重要声明

通过参加包含本次演示的活动，或通过阅读演示材料，您同意受以下限制约束：

本次演示所涉及的信息由中国人民保险集团股份有限公司（“公司”）准备。任何人均未对本材料所包含的任何信息的公正性、准确性、完整性或正确性作出任何明示或者默示的陈述或保证，任何人也不应依赖本材料所包含的任何信息。公司无须为由本次演示或其内容或与本次演示相关的任何内容所引起的任何损失承担义务或责任（不论基于疏忽或其他原因）。本演示材料所载的信息可能会更新、完善、修改、验证和修正，且此信息可能会进行重大更改。

本次演示基于现行有效的经济、法律、市场及其他条件。您应当理解，后续发展可能会影响本次演示中包含的信息，而公司无义务对其予以更新、修订或确认。

在本次演示中传达的信息包含一些具有或可能具有前瞻性的陈述。这些陈述通常包含“将要”“期望”“预期”及类似含义的词汇。前瞻性陈述就其性质而言包含风险和不确定性，因为其涉及将在未来发生的事件并依赖于未来发生的情况。基于这些不确定因素，任何人不应依赖这些前瞻性陈述。公司不承担任何更新前瞻性陈述或使其适应未来事件或发展的责任。

本次演示及本资料仅提供给您作为参考，请不要全部或部分的复制或分发给其他任何人。



1

# 风险减量服务的管理架构

# 工作背景



## 党的二十大报告

- ▲ 提高公共安全治理水平。坚持安全第一、预防为主，建立大安全大应急框架，完善公共安全体系，推动公共安全治理模式向事前预防转型。

## 关于财产保险业积极开展风险减量服务的意见

- ▲ 拓宽风险减量服务领域
- ▲ 夯实风险减量服务基础
- ▲ 依法开展风险减量服务
- ▲ 加强风险减量服务组织保障

## 风险减量管理

### 风险等量管理

风险转移

社会风险总量不变

事前预防，主动干预  
社会风险总量减少

保险公司为提高社会抗风险能力、降低社会风险成本，  
通过投入资金、技术、人员等方式主动介入被保险标的的风险管理，

**协助被保险人降低保险事故发生概率  
或降低事故损失程度**



# 风险减量服务的管理架构

产品  
供给

## 车险、商团、农险、个非等产品线部门

▲ 开发带有风险减量服务的保险产品

▲ 根据风险减量服务要求完善升级保险解决方案

服务  
开展

## 风控部门

▲ 开展保前风险勘察

▲ 承保后非临灾性的风险减量服务

## 理赔部门

▲ 开展灾害来临时的防救赔一体化风险减量服务工作

保前

保中

灾前

灾中

灾后

# 风险减量服务的管理架构







# 万象云风险减量赋能平台





# “万象云”平台演示视频

为牢牢把握国家政策新机遇

# 汇聚万象数据，打造智慧服务



## 技术分析平台



识别、量化客户风险



## 运营支撑平台



提供气象、物联预警  
直接服务于客户



## 服务管理平台



为车险、农险、财产险等专项领域  
提供数字化、线上化管理  
提供技术支撑和智能化决策



# 万象云平台核心服务能力



## 动态风险画像

汇聚内外部风险数据，动态刻画客户风险画像



## 灾害风险地图

综合分析灾害风险的空间差异，强化灾害风险辨识能力，助力风险减量服务水平提升



## 物联风控预警

实时监测水、火、电、危险行为等风险要素，帮助客户有效预防和减少风险事故的发生



## 服务场景赋能

聚焦重点服务领域，科技赋能风险减量服务全流程



# 动态风险画像

## 内部数据

承保 理赔  
监测预警 实地风勘

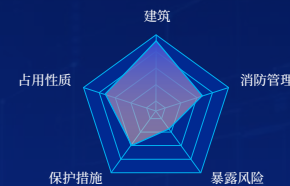
## 外部数据

事故调查报告 工商经营  
监管处罚 卫星实景图像  
企业关系图谱 舆情数据  
高法诉讼信息  
历史灾害数据  
失信信息 高危作业风险  
信用信息



## 风险指数分析

### 火灾风险指数

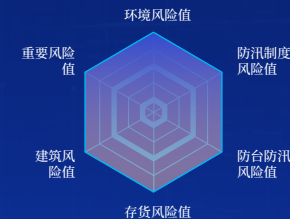


综合评分 65.68

#### 突出风险

- 拆除钢棚，确保防火间距有效性
- 充电位置转移至室外安全区域
- 企业消防制度不健全，建议配备消防人员

### 水淹风险指数



综合评分 98.56

#### 巡检建议

- 减少内部排水管下方货物堆放
- 加强排水管完整性维护
- 汛期前及时疏通排水沟/井

### 安全生产指数



75.79

企业安全指数

19%

数据完整性

较高风险

风险级别

一般

数据更新度

# 动态风险画像

## 内部数据

承保 理赔  
监测预警 实地风勘

## 外部数据

事故调查报告 工商经营  
监管处罚 卫星实景图像  
企业关系图谱 舆情数据  
高法诉讼信息  
历史灾害数据  
失信信息 高危作业风险  
信用信息



## 风险画像标签

### 固有风险

- 含易燃材料
- 生产过程含特殊风险
- 仓储物摆放未使用垫板
- 无自动灭火系统

### 安全管理水平

- 安全管理人员资质证过期
- 安全管理人员不足
- 过期许可证
- 重大事故隐患

### 企业信用

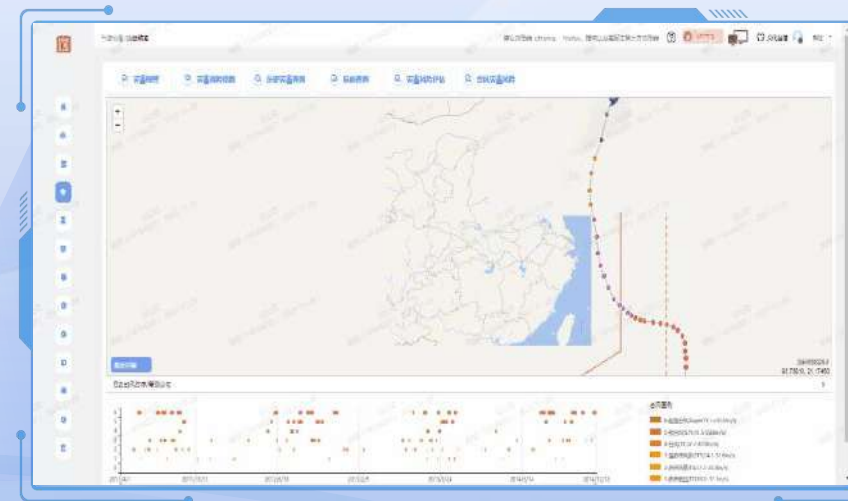
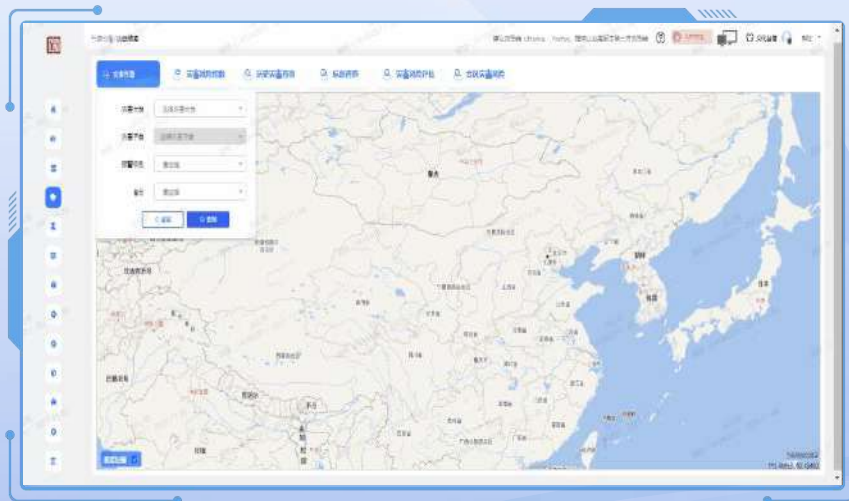
- 处罚力度较高
- 多次被处罚
- 处罚金额较大
- 失信被执行人

### 监管监察

- 安全生产监管监察重点生产经营单位
- 安全生产违法违规行为
- 行政处罚



# 灾害风险地图



## 灾害 风险地图



灾害风险指数



分级灾情预警



历史灾害分析



灾害损失评估



灾害损失复盘

20 年  
历史灾害分析

33 类  
灾害风险指数

16 类  
灾害分级预警



# 物联风控预警

实时监控

预警处置



## 模型 计算

### 汇聚 物联数据



工程眼



气象眼



海风眼



生控眼



城市眼



仓储眼



交通眼



企勘眼

# 服务场景赋能

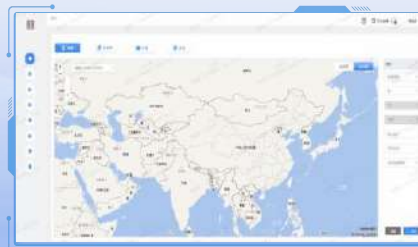
► 服务流程线上化

► 服务模板数字化

► 服务决策智能化



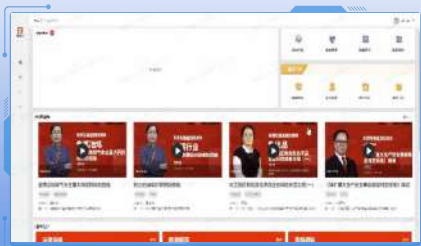
农田管护



房屋管家



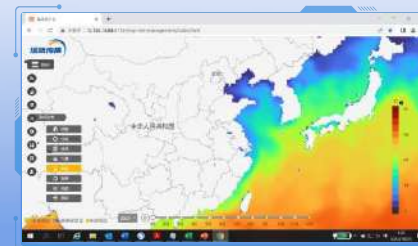
电梯卫士



安全工厂



智慧工地



深蓝海盾



平安校园



智慧园区



智行守护





# 保前保中风险减量服务实践



# 承保前实施法人业务全量风勘

## 服务分类

## 服务实施



数字风勘



标准风勘



专业风勘

配置专业队伍

开展运营调度

实施查勘服务

专职风控人员

服务计划

▲ 风险隐患排查 ▲ 生产环境评估

兼职风控人员

运营调度

▲ 火灾风险巡检 ▲ 管理水平评估

第三方机构

指标监控

▲ 自然灾害摸底 ▲ 风险单位评估

第三方专家

质量评估

▲ 危险因素分析 ▲ 事故隐患排查

▲ 风险因素分析 ▲ 生产工艺评估

▲ 汛期风险巡检 ▲ 风险管理建议

万象云平台

# 承保前实施法人业务全量风勘

识别客户安全隐患



隐患整改建议书

室外消火栓被阻挡

无专门吸烟点

配电柜周围有可燃物

涉及危险作业

多次意外事故出险记录

火灾  
高危事故隐患

意外事故  
经营风险

有限公司安全风险数析报告			
基本信息		报告日期	
企业名称	某某有限公司	风险等级	高风险
所属行业	制造业	数据来源	现场勘查
报告日期	2023-10-27	报告人	张三
报告对象	某某有限公司	报告用途	风险评估
报告版本	1.0	报告有效期	3个月

【火灾风险】			
风险点	风险等级	整改措施	风险等级
室外消火栓被阻挡	高	清理障碍物	中
无专门吸烟点	中	设置吸烟点	低
配电柜周围有可燃物	高	清理可燃物	中
涉及危险作业	高	加强安全培训	中
多次意外事故出险记录	高	加强安全管理	中

【意外事故】			
风险点	风险等级	整改措施	风险等级
涉及危险作业	高	加强安全培训	中
多次意外事故出险记录	高	加强安全管理	中



# 承保前实施法人业务全量风勘

## 识别客户承保风险

标的经纬度台风风险指数较高

区域多次台风预警

排水渠道不畅

与黑名单企业关联

限制高消费

土地抵押记录

安全生产违法违规行

经营异常  
经营风险

信用风险  
企业信用

台风  
自然灾害风险

安全管理欠缺  
安全管理水平



核保人员

## 保前风勘报告





# 承保后开展风险减量服务

企财险

家财险

农险

货运险

食责险

安责险

环责险

车险

工程险



风险评估

培训宣导

案例分享

气象预警

隐患排查

监测预警

线上培训

# 案例1

## “深蓝海盾”助力绿色能源发展



服务保额

3000亿元+



覆盖风电项目

184个



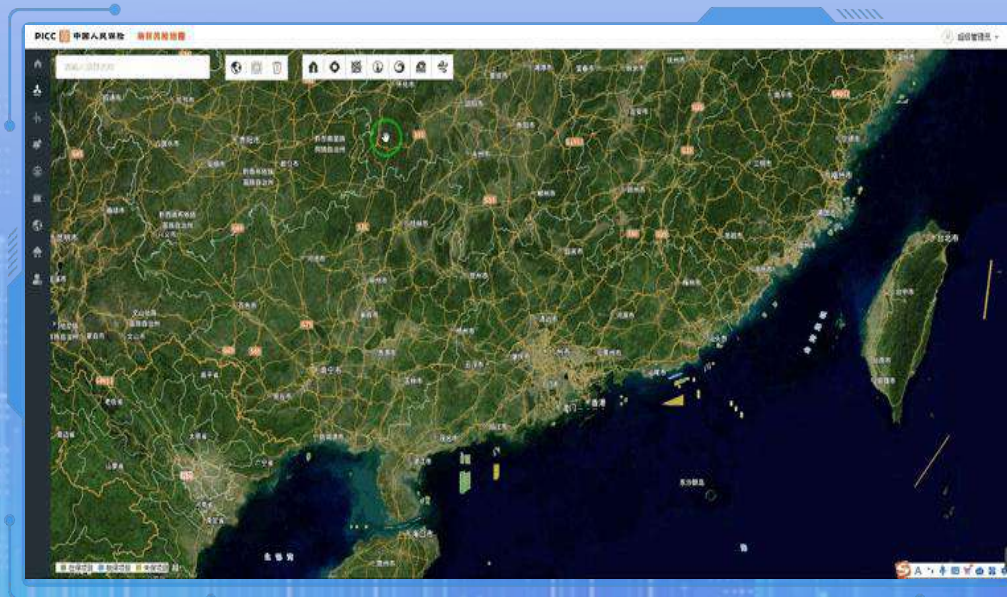
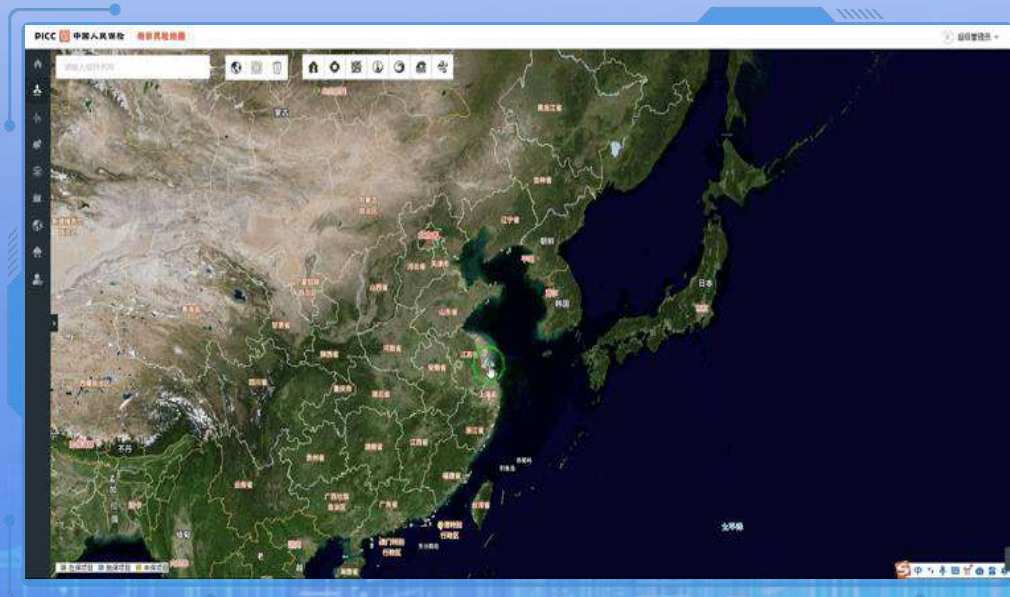
服务集团客户

19个



预警服务

23次





# 案例2

## “车联网”服务交通领域风险减量



覆盖重载货车

33.41万辆



危险驾驶预警提醒

2345万次



成功纠正

1979万次

### 风险预警

通过识别**高危驾驶行为**、**高危路口**、**恶劣天气路段**等情况，实时干预提醒。最高风险等级由客服人员进行人工电话干预，减低事故发生概率。

危险道路

疲劳驾驶

恶劣天气

超速检测



# 案例3

## “集电眼” 赋能火灾风险减量

针对气密性、燃烧速度、烟雾扩散等特征开展“集电眼”火灾推演模型训练，仿真厂房内火灾和烟气的扩散状态，指导厂房安全设计和消防设施部署，从而在火灾发生时能够有效阻断燃烧路径，快速控制火势。

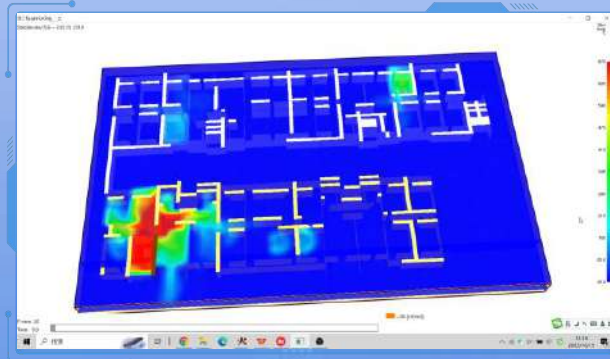
### 火灾推演模型



厂房空间建模



火灾烟气扩散模拟



火灾温度模拟



人民保险 服务人民

# 理赔视角的风险减量服务

中国人保 601319.SH

中国人民保险集团 1339.HK

中国财险 2328.HK



# 重要声明

通过参加包含本次演示的活动，或通过阅读演示材料，您同意受以下限制约束：

本次演示所涉及的信息由中国人民保险集团股份有限公司（“公司”）准备。任何人均未对本材料所包含的任何信息的公正性、准确性、完整性或正确性作出任何明示或者默示的陈述或保证，任何人也不应依赖本材料所包含的任何信息。公司无须为由本次演示或其内容或与本次演示相关的任何内容所引起的任何损失承担义务或责任（不论基于疏忽或其他原因）。本演示材料所载的信息可能会更新、完善、修改、验证和修正，且此信息可能会进行重大更改。

本次演示基于现行有效的经济、法律、市场及其他条件。您应当理解，后续发展可能会影响本次演示中包含的信息，而公司无义务对其予以更新、修订或确认。

在本次演示中传达的信息包含一些具有或可能具有前瞻性的陈述。这些陈述通常包含“将要”“期望”“预期”及类似含义的词汇。前瞻性陈述就其性质而言包含风险和不确定性，因为其涉及将在未来发生的事件并依赖于未来发生的情况。基于这些不确定因素，任何人不应依赖这些前瞻性陈述。公司不承担任何更新前瞻性陈述或使其适应未来事件或发展的责任。

本次演示及本资料仅提供给您作为参考，请不要全部或部分的复制或分发给其他任何人。

# 重大自然灾害风险减量

中国人保坚决贯彻落实习近平总书记关于防汛救灾工作的重要指示精神，践行“保险+风险减量服务+科技”的新商业模式，理赔风险减量管理围绕**“保防救赔”**展开，体现在灾前组织预防、灾中快救快赔、灾后风险反馈等方面。



时间精准



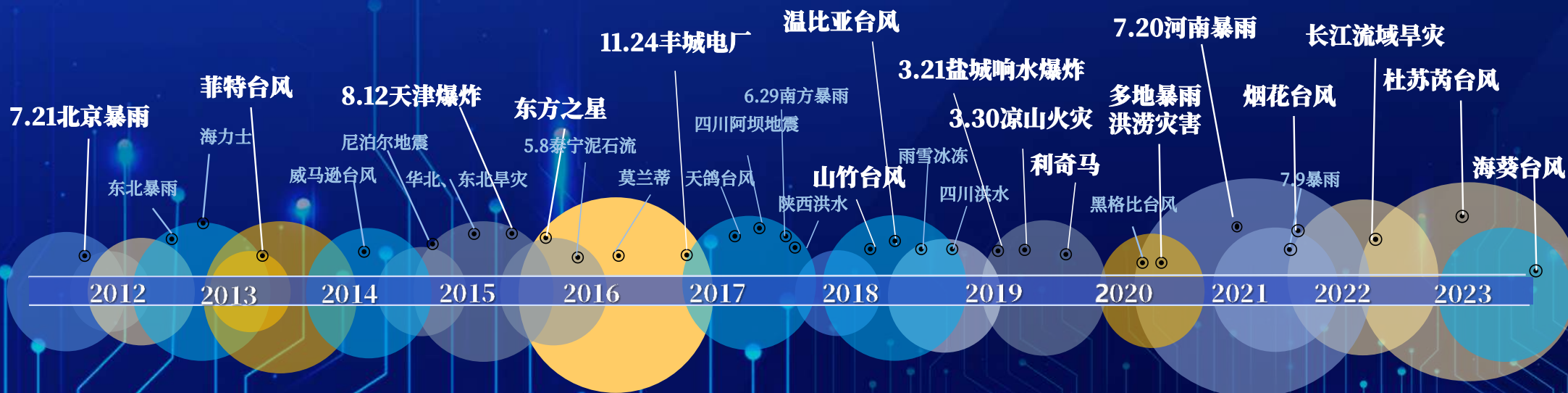
对象精准



灾害影响评估精准



防损措施有效精准





大灾全景：

灾前

灾中

灾后

针对不同灾因、不同场景、不同险类，全面开展实战应急模拟，打造**36**支省级大灾应急理赔专业队伍。



## 实战演练



## 江西南昌 6.8 车险演练



## 能力检阅



## 湖北武汉 5.5 大灾演练



## 政企联动



大灾全景：

灾前

灾中

灾后

城市内涝风险减量管理实践： 基于多元空间信息的城市内涝风险图谱和实时监测数据的应用模式





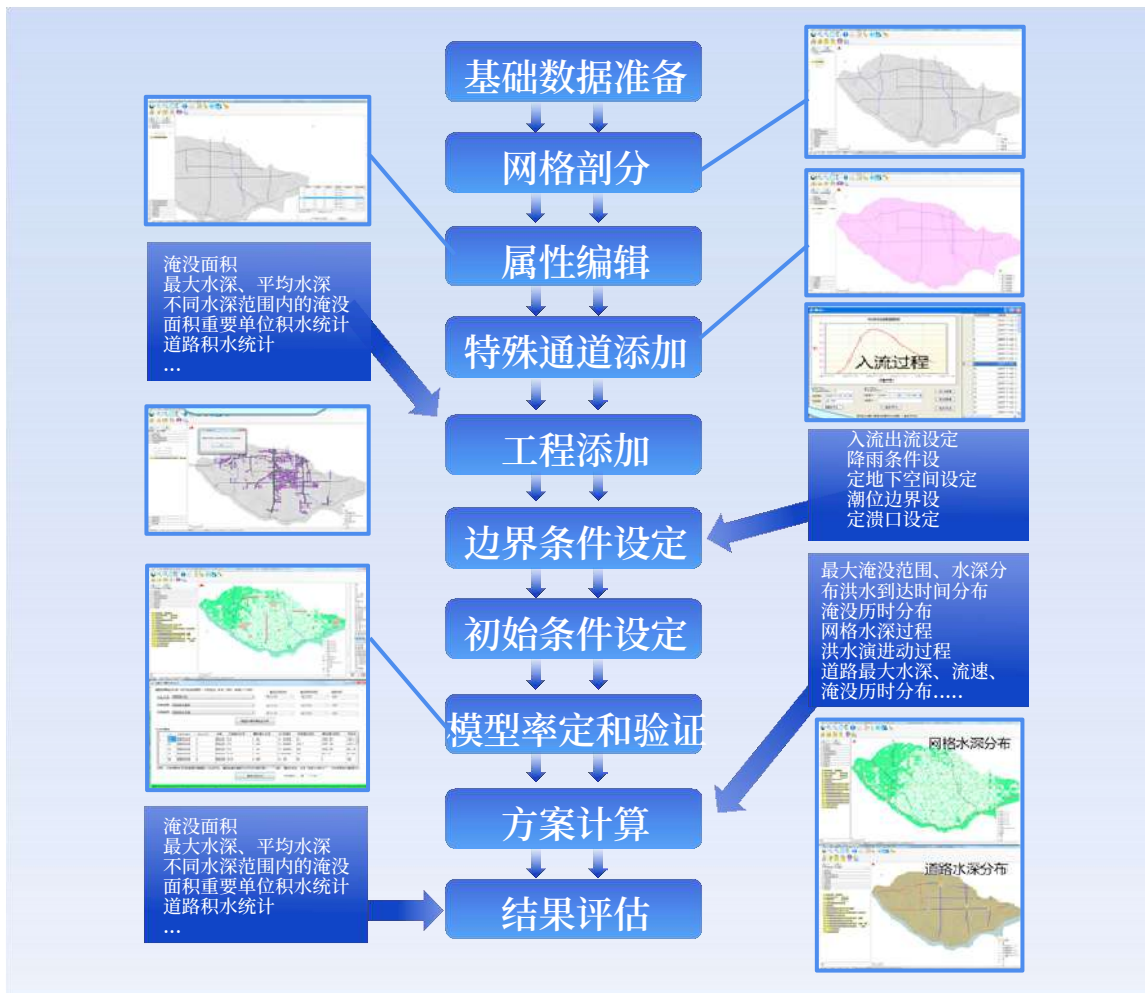
大灾全景：

灾前

灾中

灾后

# 南京内涝易涝点风险图



大灾全景：

灾前

灾中

灾后

# 武汉内涝易涝点风险图





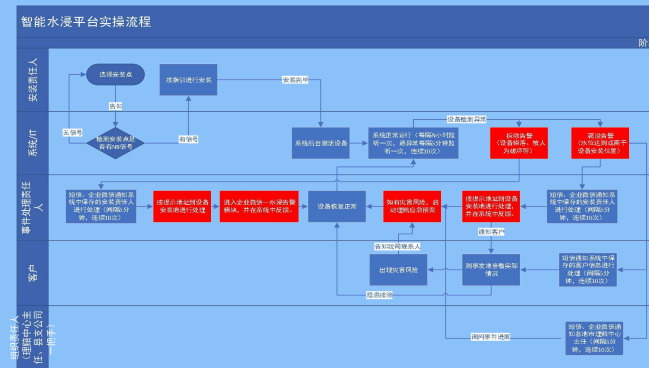
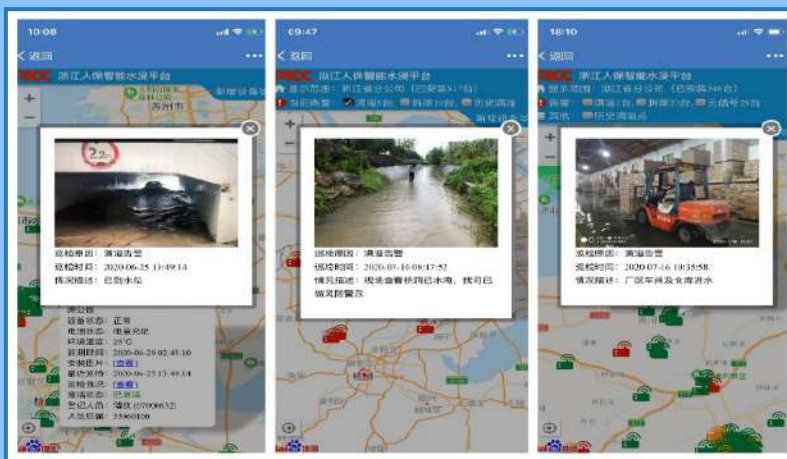
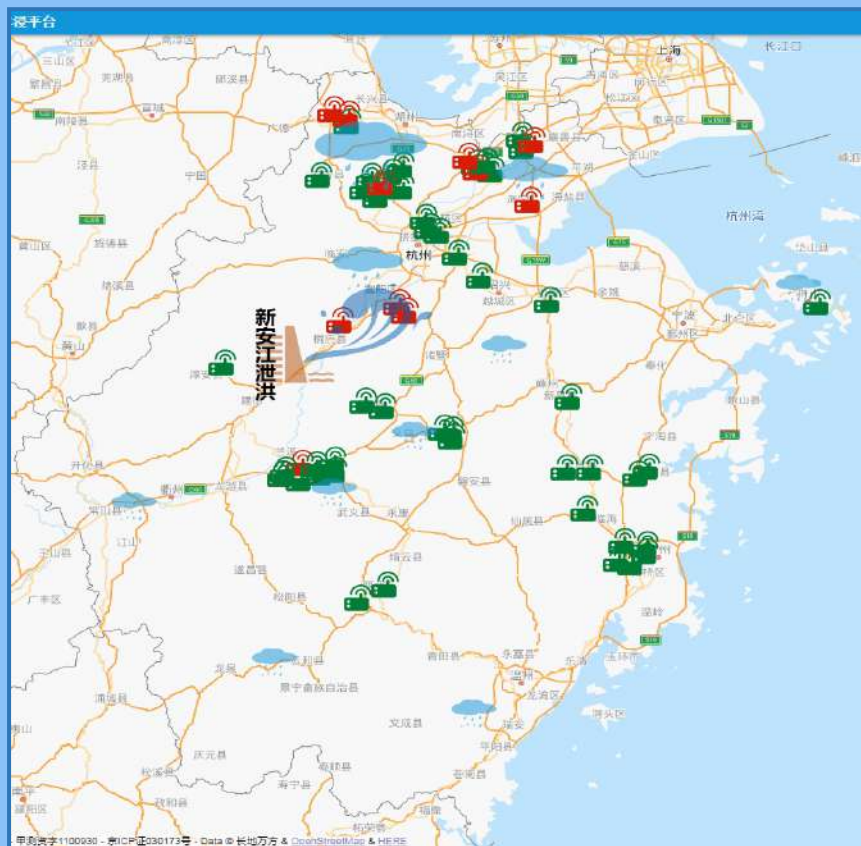
大灾全景：

灾前

灾中

灾后

# 浙江内涝易涝点风险图



大灾全景：

灾前

灾中

灾后

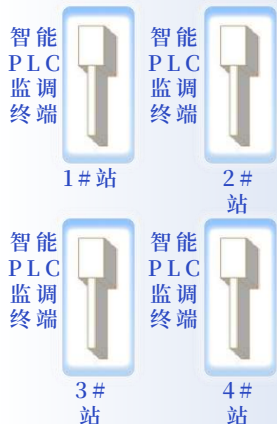
## 水浸物联监测点设备及监测模式

积水信息自动采集设备实现实时的积水深度监测，系统由中心监控系统、监测站、移动监控终端组成。

显示终端



监测区域



指挥监控中心



信号切换设备



大灾全景：

灾前

灾中

灾后

## 水浸物联监测厦门实战案例



**实战成果：**台风“杜苏芮”登陆前，创新运用水浸物联、“车扫扫”工具进行风险防范。转移财产价值超过**10亿元**，较2016年“莫兰蒂”台风，减损约**5亿元**。

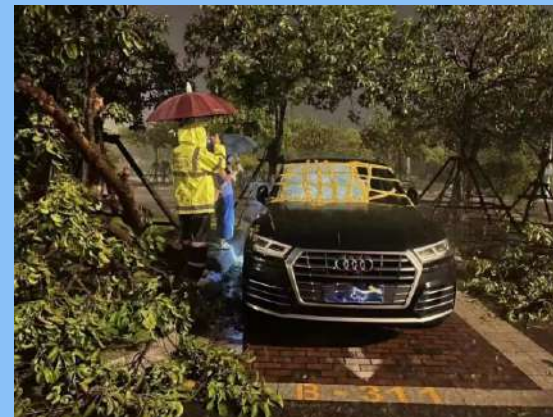
## 案例：厦门台风灾前预防



转移车辆**129台**



“车扫扫”通知实  
现移车**4800台**





大灾全景：

灾前

灾中

灾后

**广东：** 泰利、杜苏芮、苏拉、海葵、三巴五次台风，**5132人次**，**2481个**水浸风险点，**4105家**企业，**869家**仓储及园区企业。查勘车**1432台次**、无人机**323架次**，高风险停车场值守**591个次**，发送短信**10390条**。

**福建：** **33.16万亩**早稻，涉及保额**1.65亿元**。**1000多亩**葡萄园熟果，**800多亩**果树，涉及保额**1200万**。  
预计减损**5800万元**。




# 大灾全景：

## 灾前

## 灾中

## 灾后

 调度救援车辆近**5000**台

 投入查勘车近**1500**台

 远距离跨省调度救援车**567**台，有力支援北京、河北、厦门、福建等地车辆救援。

 救援任务**4万**余件

 单车单日救援记录**28**笔

 启用保全场地**280**块

 救援车辆**24**小时内精准到达受灾区域

 对达到救援条件的车辆实现**100%**全部救援





大灾全景：

灾前

灾中

灾后

台风“杜苏芮”暴雨，北京某企业仓储货品受损，人保积极协调第三方抽调10余辆抽水罐车，协助客户抽排积水。



# 大灾全景：

## 灾前

## 灾中

## 灾后

大灾期间，人保财险推出“四快服务”，**快速救援、快速定损、快速修理、快速赔付**，防止损失扩大，提升客户感受。

### RPA自动定损、核损、理算

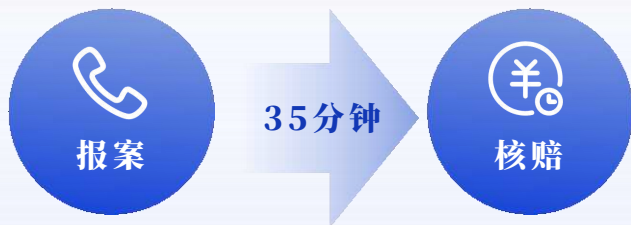
追加定损、核损、理算、核赔全自动理赔



共计处理案件  
**1241 笔**

节约人工  
**52人天**

### 农房一站式理赔





大灾全景：

灾前

灾中

灾后

按照党中央、国务院以及金融监管总局部署要求，人保财险坚持“特事特办、急事急办”，能赔快赔、应赔尽赔、合理预赔，帮助受灾群众和企业尽快恢复生产生活。

### 河南等地小麦“连阴雨”理赔

面对小麦连阴雨灾害，人保财险奋战十天完成相关理赔工作，有力支持了抢收烘干，扛起了保障“中原粮仓”责任。

**感谢信**

中国人民财产保险股份有限公司，

7月27日至8月2日，受台风“杜苏芮”影响，我省遭受了历史罕见的特大暴雨洪灾。习近平总书记对灾情极为牵挂，多次作出重要指示，并主持召开中共中央政治局常委会会议，研究部署防汛抗洪救灾和灾后恢复重建工作，为我们提供了强大政治引领、科学行动指南。在以习近平总书记为核心的党中央坚强领导下，在中国人民财产保险股份有限公司的大力支持下，河北省委、省人民政府带领全省广大党员干部团结奋战，及时启动应急响应，全力投入救灾救灾，果断扩大转移群众范围，稳妥处置了一系列重大险情，防汛抗洪救灾斗争取得重大阶段性成果，目前正在积极推进灾后恢复重建工作。

守望相助共克时艰，危难时刻更显真情。在我省防汛抗洪救灾过程中，贵公司简化理赔流程和手续，开辟“绿色通道”，快速推进理赔查勘和预赔付工作，助力受灾地区和人民群众的灾后重建和恢复生产，并为我省应急救援救援人员

捐赠团体意外伤害保险，有效鼓舞了灾区人民和救援人员的斗志，充分体现了金融央企的责任和担当。在此，河北省委、省人民政府和7400多万人民，向贵公司表示衷心的感谢，致以崇高的敬意！

当前，全省上下深入学习贯彻习近平总书记视察河北重要讲话和关于防汛抗洪救灾工作重要指示批示精神，一体推进灾后恢复重建和高质量发展各项工作，衷心希望贵公司一如既往地关心支持河北，帮助我们加快建设经济强省、美丽河北，奋力谱写中国式现代化建设河北篇章。

- 1 -

大灾全景：

灾前

灾中

灾后



承保

海因里希法则

承保端：风险反馈建议书**3352**件



客户

向客户：提供风险报告**8.24万**余份



政府

向政府：报送风险减量管理建议近**60**次





大灾理赔只是人保财险全面落实“保险+风险减量服务+科技”新商业模式的一个典型场景。有了科技加持的风险减量服务，让保险理赔更有温度。随着“保险+风险减量服务+科技”新商业模式的践行，不仅能让客户体验获得感，构建公司高质量发展新动能，也会转化为降赔减损成效，体现在公司的财务报表中，得到广大投资者的认可。

人民保险 服务人民



# 科技赋能强服务 风险减量筑粮安

# 重要声明

通过参加包含本次演示的活动，或通过阅读演示材料，您同意受以下限制约束：

本次演示所涉及的信息由中国人民保险集团股份有限公司（“公司”）准备。任何人均未对本材料所包含的任何信息的公正性、准确性、完整性或正确性作出任何明示或者默示的陈述或保证，任何人也不应依赖本材料所包含的任何信息。公司无须为由本次演示或其内容或与本次演示相关的任何内容所引起的任何损失承担义务或责任（不论基于疏忽或其他原因）。本演示材料所载的信息可能会更新、完善、修改、验证和修正，且此信息可能会进行重大更改。

本次演示基于现行有效的经济、法律、市场及其他条件。您应当理解，后续发展可能会影响本次演示中包含的信息，而公司无义务对其予以更新、修订或确认。

在本次演示中传达的信息包含一些具有或可能具有前瞻性的陈述。这些陈述通常包含“将要”“期望”“预期”及类似含义的词汇。前瞻性陈述就其性质而言包含风险和不确定性，因为其涉及将在未来发生的事件并依赖于未来发生的情况。基于这些不确定因素，任何人不应依赖这些前瞻性陈述。公司不承担任何更新前瞻性陈述或使其适应未来事件或发展的责任。

本次演示及本资料仅提供给您作为参考，请不要全部或部分的复制或分发给其他任何人。



# 目录

C O N T E N T S

1

中国人保农业保险  
业务发展情况

2

中国人保农业保险  
风险减量服务实践

3

中国人保农业保险  
风险减量服务展望

1

# 中国人保农业保险 业务发展情况



(一)

## 中国人保全面落实强农惠农政策



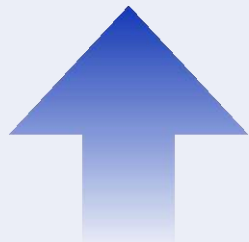
近年来，公司深入贯彻习近平总书记“**农业保险一定要搞好**”的重要指示，落实执行国家金融监管总局**风险减量服务**要求，紧扣中国人保集团“**八项战略服务**”，切实发挥保险业国家队、主力军作用，大力发展农业保险，强化**风险减量服务**，全面保障粮食和重要农产品稳定安全供给，积极助力乡村振兴和农业强国建设。

## (二)

# 中国人保农业保险基本情况

2007年-2022年农险保费

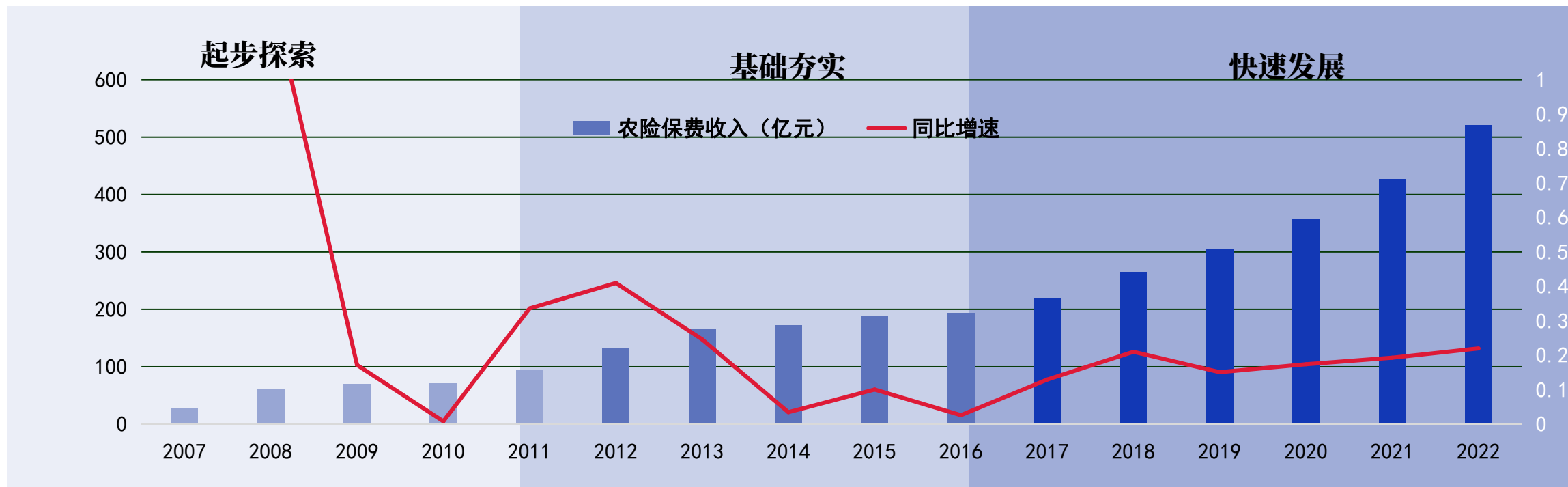
从 27亿元  
增长到 521亿元



保费年复合增长率达

20.3%

累计服务近16亿户次农户





## (二)

# 中国人保农业保险基本情况

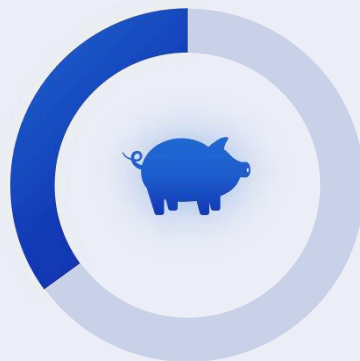
### 承保覆盖面



业务范围全覆盖  
所有省份



粮食作物承保面积**4.2亿亩**  
覆盖面近**30%**



育肥猪承保数量**2.5亿头**  
占年出栏量**35%**



森林承保面积**10.6亿亩**  
超我国森林面积**30%**

### 市场份额



2022年  
农险市场份额

**42.7%**



粮食作物保险

**14个省的644个县**  
落地三大主粮完全成本和收入保险



保障种子和耕地  
两个核心

- 28家省级分公司开办制种保险
- 创新开发了耕地地力保护保险、化肥农药减量保险产品

### (三)

## 农险风险减量服务意义重大



旱涝风雹、低温冷害、病虫害等都是我国常年发生的农业灾害，且区域差异性大。



2022年，我国农作物受灾面积达**1.8亿亩**，超过总播种面积的**7%**。



农业保险，在保障我国粮食安全、促进农业现代化发展等方面发挥着重要作用。



对于保险公司来说，减少灾害损失就是增加经济效益，可起到事半功倍的效果。



2

中国人保农业保险  
风险减量服务实践

# 中国人保农业保险风险减量服务实践

保险

+

风险  
减量服务

+

科技

业务端

三大主粮  
节气气象指数保险

水稻收割期  
降雨指数保险

农险预赔付机制

农户获得赔款可及时开展灌溉、喷药、烘干等防灾减灾工作

数据端

“万象云”风险管理平台

科技端



卫星遥感



无人机



物联网



区块链



“耘智保”内嵌生物AI智能识别技术

实现智能防灾、科技引领、闭环管理，确保“大灾不一定有大损”



# 中国人保农业保险风险减量服务实践

## (一) 智能防灾：水稻全流程数字化风险减量服务体系

构建起知农时、强农事、优农服的  
风险减量服务体系。



保险

科技

农服



# 中国人保农业保险风险减量服务实践

## 水稻全流程数字化风险减量服务体系

**将农时、农事、农服**  
各环节有机衔接起来  
了，大大提升了防灾  
减损的效率和效果。





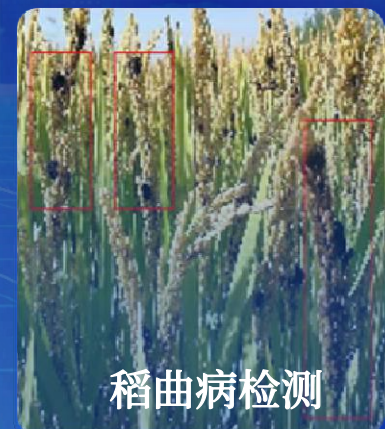
# 中国人保农业保险风险减量服务实践

(1) 知农时： 监测叶片和穗条的性状指标变化，研判水稻生长状况。

## 水稻生长过程定量监测指标



### 指标及预警详情

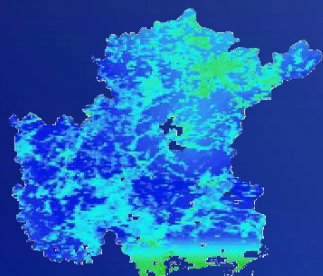




# 中国人保农业保险风险减量服务实践

(2) 强农事：**对症下药。** 构建的AI智能模型，监测到灾情后，将预警信息发送给不同领域的专家，实现**分层诊断、**

多源数据集成



天基：卫星遥感



空基：无人机飞巡



地基：田间观测

智能模型检测



生长异常早发现



病虫害早防治



气象风险早感知

对症下药

分层诊断

喷药



除虫



施肥



修剪



治土



灌溉





# 中国人保农业保险风险减量服务实践

## (3) 优农服：

将灾害预测信息和农事操作建议推送给农户和农资农服部门，由专业人员准确、有效实施防灾防损措施，做到灾害风险早感知、防灾防损早安排。



空天地监测+专家指导  
实现种植全流程托管

农机服务  
保障及时顺利收割

台风“泰利”登陆前  
机械化抢收



# 中国人保农业保险风险减量服务实践

## “泰利”台风综合防灾减损案例

### 灾前预警：

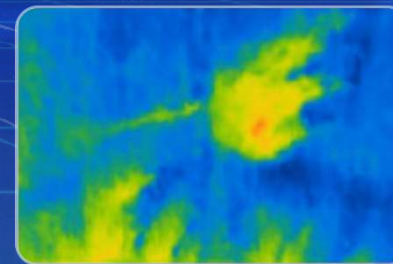
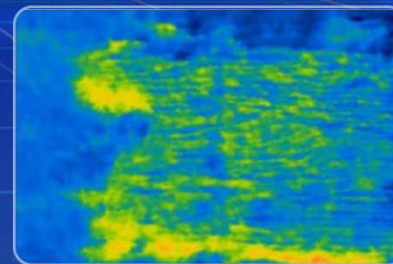
- 预警信息**11万条**
- 无人机**110架次**
- 累计派出**4214人次**

### 损失评估：

- 遥感影像灾前灾后比对
- 快速精准评估出水稻的损失区域及损失程度

### 灾后抢收：

- 减损超**1000万元**
- 受益农户**31.86万**





# 中国人保农业保险风险减量服务实践

## 广东“保防救赔”一体化体系成效显著

### 水稻防灾减损服务中心

15个  
全面落地



### 水稻防灾减损项目

183个  
直达农户



### 防灾资金投入

2690万元  
农资农服



### 减损增效

1.1亿元  
助农增收



这支“应急队”，为农民挽回了多少损失？我为老乡算笔账

首页收录 TOP. 热文榜十佳



降本增效

# 中国人保农业保险风险减量服务实践

## (二) 科技引领：“水保宝”水产养殖风险预警系统

- “养鱼先养水”。
- 首创研发了一套线上化水质智能监测预警系统：
  - 物联网+移动端监测设备
  - 实时采集水质数据
  - 内置底层大数据分析模型
  - 智能识别水质异常
  - 发出风险预警信号
  - 采取防灾减损措施
  - 降低淡水鱼死亡概率





# 中国人保农业保险风险减量服务实践



水质监测设备



高清云台摄像头



水产养殖监测平台



鱼塘水质监测小程序

当监测到溶解氧、水温等指标异常时，第一时间向养殖户发出警报，并触发增氧设备运转，迅速调节改善水质，防止标的大量死亡。



# 中国人保农业保险风险减量服务实践



仅从江苏省来看，如该系统在全省所有已承保水产养殖户进行安装使用，预计将减损超**1亿元**。



# 中国人保农业保险风险减量服务实践

## (三) 闭环管理：基于区块链的动物性食品溯源安全服务平台

- **生猪特点：**民以食为天，猪粮安天下。猪肉在我国肉类产量和消费量占比均超过**60%**。

养殖数量大

涉及农户多

空间范围广

生产链条长

- **生猪保险：**确保生猪稳产保供、促进生猪产业现代化发展的重要举措。
- 公司生猪保险业务可持续发展的关键是**确保承保、理赔数量真实准确。**

产业规模

**1.7**万亿元

农民收入主要来源

占农业总产值

**16%**

农业领域第一

2022年出栏数量

**7**亿头

出栏量总体稳定

2022年存栏数量

**4.53**亿头

产能总体稳定

# 中国人保农业保险风险减量服务实践

## 1. 科技创新应用

利用“区块链”特点

## 2. 强化政企合作

实现养殖企业、政府、保险公司等多方数据链上管理

## 3. 数据链上共享

实现生猪“防疫+检疫+无害化处理+保险”全流程数据闭环

以生猪耳标为管控单元

区块链平台

安全

可靠

防篡改

基于区块链的动物性  
食品溯源安全服务平台

## 4. 实现闭环管理

保证生猪养殖数据完整、透明、可追溯

## 5. 风险减量服务

提供数据交叉校验和技术支撑

## 6. 试点经验积累

2022年在河北上线运行



# 中国人保农业保险风险减量服务实践



实现政府行业生产数据与保险业务数据的链上闭环管理、交叉验证。

把好承保入口

承保数量=耳标数量

严控理赔出口

赔付数量=死猪无害化处理数量

打造生产闭环

活猪出栏检疫数量+死猪无害化处理数量=耳标数量

# 中国人保农业保险风险减量服务实践

2022 - 10 - 31

## 河北省畜牧养殖区块链指挥舱

18:12:10

目标查询

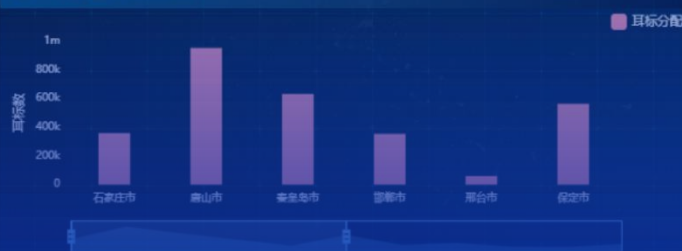
### 耳标分配统计[2022年累计]

截至2022/10/31



### 耳标分配分布[2022年累计]

截至2022/10/31 18:11



### 河北省[2022年累计]

截至2022/10/31 18:11



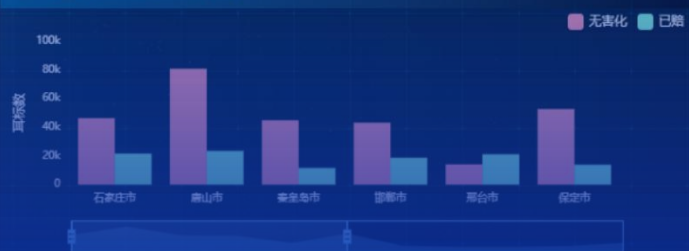
### 出栏耳标用途分布[2022年累计]

截至2022/10/31 18:11



### 无害化耳标分布[2022年累计]

截至2022/10/31 18:11



### 耳标承保概况[2022年累计]

截至2022/10/31 18:11

### 耳标状态占比[2022年累计]

截至2022/10/31 18:11

### 近7日新增耳标分布[2022年累计]

截至2022/10/31 18:11

保险业**唯一**入选中央网信办**国家区块链创新应用试点名单**的项目。

2022年河北育肥猪保险赔付率同比下降**8个百分点**，减损效果显著。



# 中国人保农业保险风险减量服务实践

## 实现“三个升级”

从“事后理赔”向“事前防损”、“等量管理”向“减量管理”、“单一赔付”向“全流程管理”转变升级。



吉林通过卫星遥感和无人机进行灾情评估和定损



甘肃通过防雹弹进行人工干预天气作业



湖南帮助水稻种植大户抽水灌溉



3

# 中国人保农业保险 风险减量服务展望



# 中国人保农业保险风险减量服务展望



## 有效稳定农险业绩

通过从灾后被动补偿到灾前灾中主动管理，延伸了农险的服务链和价值链，持续巩固公司在农险领域的竞争优势。



## 显著降低生产损失

利用科学严谨的保险理赔程序，构建“精准滴灌”的经济补偿机制，既提升了财政补贴资金配置的有效性，又稳定了农民收入。



## 更好服务国家战略

通过建立立体化、全时段风险防线，主动融入到国家农业防灾减灾体系中，降低自然灾害对农业生产的冲击，有力支持我国粮食丰收。

农业农村广阔天地  
乡村振兴大有可为





人民保险 服务人民